



المملكة المغربية  
وزارة الداخلية  
عمالة اقليم النواصر  
باشوية أولاد صالح  
جماعة أولاد صالح

## مؤهلات جماعة أولاد صالح



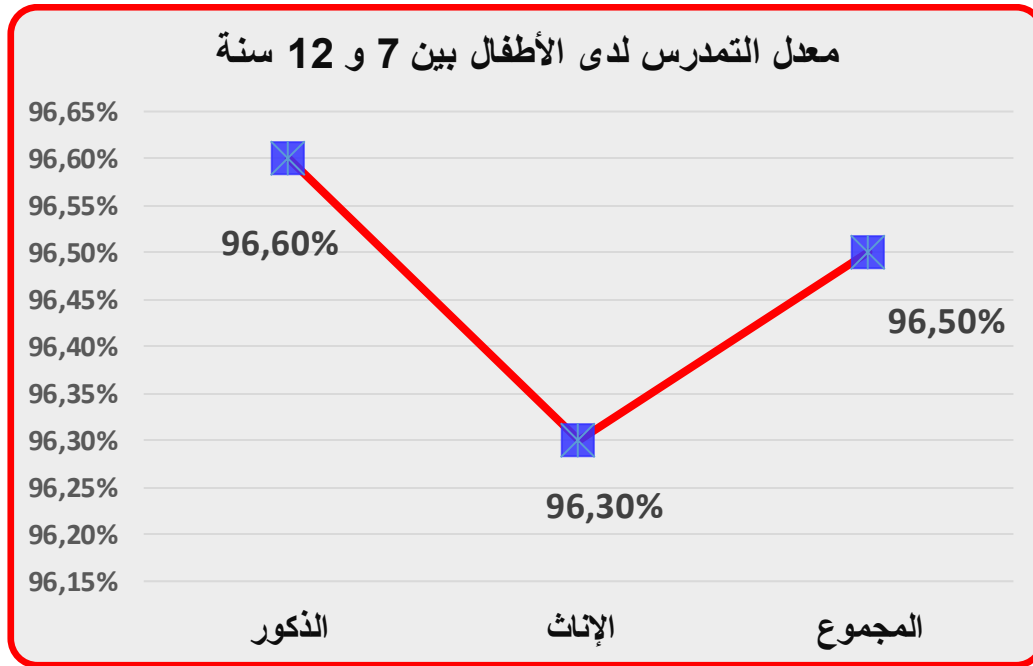
## فهرس

3	معطيات حول التربية والتكوين
6	معطيات حول المراكز الاجتماعية
7	معطيات حول المراكز الصحية
8	معطيات حول التجهيزات السوسيو ثقافية والرياضية
11	النسيج الجمعي والتعاوني
12	النشاط الاقتصادي
14	معطيات حول المرافق العمومية
17	الشبكة الطرقية
18	المساحات الخضراء
21	التطور العمراني للجماعة
22	معطيات حول القطاع الفلاحي
23	الموارد البشرية

## معطيات حول التربية والتكوين

### معدل التمدرس

المجموع	الذكور	الإناث	
96,50%	96,60%	96,30%	معدل التمدرس لدى الأطفال بين 7 و 12 سنة

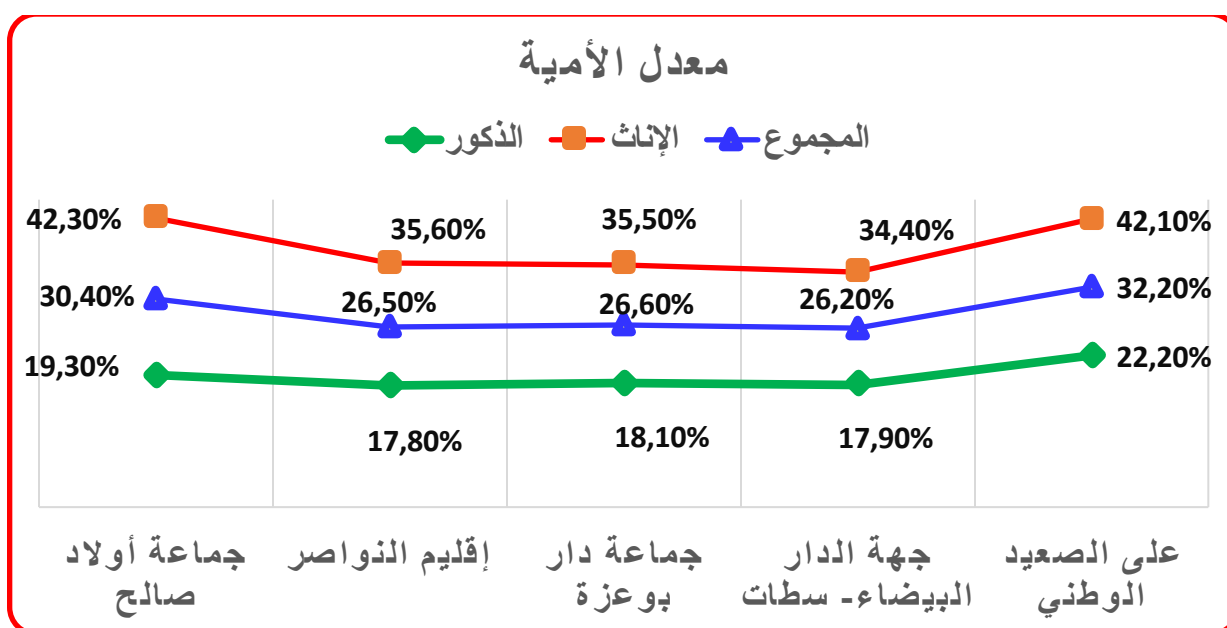


### المستوى التعليمي

المجموع	الذكور	الإناث	
35,70%	26,20%	45,90%	لا شيء
4,20%	5,80%	2,60%	تعليم اولي
31,00%	35,20%	26,60%	تعليم ابتدائي
15,80%	18,10%	13,30%	تعليم إعدادي
9,50%	10,80%	8,28%	تعليم ثانوي
3,70%	3,90%	3,40%	تعليم جامعي

## معدل الأمية

	الذكور	الإناث	المجموع
جماعة أولاد صالح	19,30%	42,30%	30,40%
إقليم النواصر	17,80%	35,60%	26,50%
جماعة دار بوعزة	18,10%	35,50%	26,60%
جهة الدار البيضاء- سطات	17,90%	34,40%	26,20%
على الصعيد الوطني	22,20%	42,10%	32,20%



## المؤسسات التعليمية

### 1 . المدارس الابتدائية

المؤسسات التعليمية بملحقة أولاد صالح	المؤسسات التعليمية بملحقة النصر
م م دار الصحراوي	مدرسة ابن تومرت
فرعية أولاد عزوز لحالفة	مدرسة ابن العميد
مدرسة الاشعري	مدرسة ابتدائية مدرسة البحتري
م م دار الضمانة	مدرسة ادريس لحريزي
فرعية الجواله	مدرسة عبد الرحيم بوعبيد
فرعية أولاد عامر	
مدرسة صلاح الدين الأيوبي	
مدرسة العمارة	
مدرسة جوايرة	
مدرسة المهدي المنجرة	

### 2 . الثانويات الإعدادية والتأهيلية

الثانويات الإعدادية	الثانويات التأهيلية
إعدادية النصر	الثانوية التأهيلية الفارابي
إعدادية الشهيد أحمد بن محمد الراشدي	الثانوية التأهيلية أولاد صالح
إعدادية <sup>1</sup>	

<sup>1</sup> إعدادية في طور البناء بحي النصر ( بلوك 09 )

## معطيات حول المراكز الاجتماعية

التوطين	المركز الاجتماعي
العبد السلاميين لحسينات	المركز المتعدد الاختصاصات العبد السلاميين لحسينات
العبد السلاميين لحسينات	روض الأطفال
كروطة	المركز المتعدد الاختصاصات
كروطة	روض الأطفال
لعمامرة	المركز المتعدد الاختصاصات لعمامرة
لعمامرة	روض الأطفال لعمامرة
لهوارة	المركز المتعدد الاختصاصات لهوارة
لهوارة	روض الأطفال لهوارة
أولاد سليمان	روض الأطفال أولاد سليمان
دوار لعمامرة	المركز الاجتماعي الكوثر الأشخاص المسنين
دوار لعمامرة	المركز الاجتماعي الكوثر دار الأيتام



## معطيات حول المراكز الصحية

التوطين	المراكز الصحية
مركز الجميعة	المركز الصحي
دوار لعمامرة	المركز الصحي
حي النصر	المركز الصحي





وبصفة عامة فإن هذا القطاع يعاني من عدة إكراهات منها:

- بعد المراكز الصحية المتواجدة عن أغلبية الأحياء والدواوير؛
- نقص على مستوى التأطير الطبي وشبه الطبي بالمقارنة مع شساعة الجماعة من جهة والضغط الديموغرافي الذي عرفته الجماعة خلال الخمس سنوات الأخيرة؛
- عدم توفر جناح للمستعجلات.
- عدم توفر دار الأمومة بالجماعة وبالإقليم مما يترتب عليه صعوبات عدة تتصل بصحة الأم والطفل.

## معطيات حول التجهيزات السوسيوثقافية والرياضية

- تؤدي التجهيزات السوسيو - ثقافية من دور شباب ونوادي نسوية ومركبات اجتماعية ومؤسسات الرعاية الاجتماعية وملاعب رياضية دورا اجتماعيا وتربويا كبيرا.
- غير أن غالبية أحياء الجماعة تعاني من قلة هذه التجهيزات ومن بعد المتواجد منها.
- تضم جماعة أولاد صالح مجموعة من المرافق السوسيو ثقافية والرياضية والاجتماعية منها :

02	دور الشباب
02	النوادي النسوية
06	ملاعب رياضية
01	مركز سوسيو رياضي
01	مركز ثقافي
01	قاعة مغطاة





ورغم هذه البنيات فإن القطاع السوسيوثقافي و الرياضي يعاني من مشكل التجهيز و يتطلب اهتماما كبيرا من أجل تلبية حاجيات الشباب وذلك عن طريق تعزيز هذا القطاع ببنيات اخرى أساسية كالملاعب، قاعة للملاعب.....

## النسيج الجماعي والتعاوني

تضم الجماعة عددا من الجمعيات والتعاونيات، في حدود 40 من هيئات المجتمع المدني وتنحصر مجمل تخصصاتها في مواكبة الساكنة المحلية، بشكل عام فيما يتعلق بالجانب الاجتماعي والرياضي والتكويني، يتوفر بعضها على رصيد ومستوى يتيح لها نسبيا لعب دور في المشاركة الفاعلة إن على مستوى التخطيط والبرمجة أو على مستوى المشاركة.

وبالإضافة إلى الدور الهام الذي تضطلع به هذه الجمعيات في تدبير بعض المرافق الاجتماعية تحت إشراف القطاعات الوصية، فهي تلعب دورا هاما في التحسيس بالبرامج القطاعات وتأطير الفئات السنية، وتقديم مقترحات وحاجيات ومتطلبات الساكنة المحلية وتقريبها من المجلس الجماعي قصد تبني برامج تنموية، سواء من خلال التمثيلية داخل الهيئات الاستشارية عن طريق رفع توصيات برسم اجتماعاتها الرسمية، أو بالمشاركة المباشرة عن طريق الشراكة والتعاون في تنزيل هذه الأهداف على شكل مشاريع تغني برنامج عمل الجماعة، إلا أن هذه الحركة الجمعوية والتعاونية تعاني من عدة مشاكل أبرزها:

- ضعف النسيج الجماعي والتعاوني، حيث أن عددا من الجمعيات والتعاونيات أغلبها ذات اهتمامات وأهداف عامة، متشابهة أحيانا، وغير ذات تخصصات واضحة، وبالتالي يبقى نشاطها رغم أهميته، في مجالات لا تنسجم مع خدمة التنمية الاجتماعية والبشرية بمفهومها الشامل.
- عدم استدامة المشاريع وضعف مردودية المشاريع المنجزة من طرف الجمعيات باستثناءات جد محدودة
- ضعف استقطاب تمويل المشاريع الاجتماعية.
- ضعف الدعم التقني والمالي ونقص القدرات فيما يخص بلورة وتدبير المشاريع التنموية، ونسج الشراكات مع الفاعلين الآخرين.
- أغلب الجمعيات في حاجة إلى التكوين وتقوية قدراتها
- غالبية الجمعيات ذات أنشطة عامة غير متخصصة، إما موسمية ومناسباتية.
- غياب الالتقاء بين مكونات النسيج الجماعي .
- أغلب تخصصات الجمعيات ومجالات أنشطتها لا تنسجم مع برامج وأنشطة دور الشباب .
- غياب فضاء عام لجمع أنشطة الجمعيات وتبادل الخبرات والتجارب فيما بينها

إن حجم الأنشطة المرتبطة بالحياة الاقتصادية، من خلال وفرة الأحياء والوحدات الصناعية واتساع رقعة المجال الحضري، مقارنة مع حجم الساكنة وقوة البنية التحتية، كلها معطيات تعبر عن مؤهلات متجانسة من شأنها أن تتيح فرص التنمية في جانبها الاقتصادي العام، لكنه قد يخفي تخوفات على مستوى انخفاض مؤشرات التنمية في أبعادها الإنسانية المرتبطة بالهشاشة الاجتماعية لدى بعض الفئات بسبب الضغط الديموغرافي.

الشيء الذي يستدعي استحضار التفكير الدائم في تعزيز التجهيزات الأساسية وتطوير أساليب خدماتها سواء من حيث الجودة أو من حيث المواكبة والاستدامة.



✓ معطيات حول النشاط الاقتصادي (الرخص التجارية) :

Autorisation commerciales délivrés par la commune jusqu'au 31 octobre 2025		
N	Nature d'autorisation	Nombre
1	Bouchier	20
2	Alimentation général	154
3	Droguerie et sanitaire et immobilier	36
4	Laitière et charcuterie	26
5	Coiffure et centre de beauté	31
6	Epice	13
7	Lavage, pneumatique, pièce de rechange et huile et vélo moteur	31
8	Parapharmacie et accessoire de santé et beauté	09
9	Légume et fruit	15
10	Poulet et poisson	05
11	Librairie bureau et agence	23
12	Produit de nettoyage	09
13	Vêtement, couture, tissage et matelat	71
14	Grain grilles et fruit secs (épice, herbe et arôme)	19
15	Electronique, pièce de portable et article ménagère et hygiène	28
16	Autre activités	32
17	Pain, gâteaux préparés et galette	50
18	Snack, plat léger	24
19	Superettes	05
20	Hammam	02
21	Cafés et café snacks en milieu rural	06
22	Cafés et snacks à la zone industrielle	41
23	Cafés et snacks lotissement Nasr	53
24	Cafés et snacks lotissement Mayssane	04
25	Cafés et snacks et restaurants	01
26	Pressing	05
27	Espace de jeux et salle sport	03
28	Grillades	01
29	Salle de sport, loisir et fête	01
30	Unités industrielles	08
Total		726

## معطيات حول المرافق العمومية

( التربية والتعليم، المراكز الاجتماعية، التجهيزات السوسيوثقافية والرياضية، الصحة)

### المرافق العمومية

القطاع	المرفق	العدد
إدارة جماعية	مقر رئيسي	01
	مكتب فرعي	02
إدارة محلية	باشوية	01
	ملحقة إدارية	02
	الإنعاش الوطني	01
إدارة أمنية	مركز للدرك الملكي	02
	نكتة للوقاية المدنية	01
	مركز صحي	05
التعليم	ثانوية تاهيلية	02
	ثانوية إعدادية	04
	ابتدائية	15
	تعليم أولي	15
	دار شباب / نادي نسوي / مركز سوسيو رياضي	05
الشباب	مركز تعليم أولي	03
	مركز متعدد التخصصات	04
	مركز تعليم أولي	03
التعاون الوطني		

من خلال عدد المرافق العمومية في جماعة أولاد صالح مقارنة بحجم الساكنة والمجال، ومقارنتها بالمعدلات الطبيعية المعمول بها والواجب توفيرها لكل نسمة، وفق التوضيح التالي:

### ✓ المرافق الصحية:

- نسبة الأطباء للسكان: عدد الأطباء لكل 1000 نسمة.
- نسبة الأسرة الطبية للسكان: عدد الأسرة الطبية لكل 1000 نسمة.
- توزيع المراكز الصحية: عدد المراكز الصحية لكل 10.000 نسمة.

### ✓ المرافق التعليمية:

- نسبة المدارس للسكان: عدد المدارس لكل 10.000 نسمة.
- نسبة المعلمين للطلاب: عدد المعلمين لكل 100 طالب.
- توزيع المكتبات العامة: عدد المكتبات العامة لكل 50.000 نسمة.

### ✓ المرافق الرياضية والثقافية:

- نسبة الملاعب الرياضية للسكان: عدد الملاعب الرياضية لكل 10.000 نسمة.
- نسبة القاعات الرياضية للسكان: عدد القاعات الرياضية لكل 50.000 نسمة.
- توزيع المراكز الثقافية: عدد المراكز الثقافية لكل 50.000 نسمة.

### ✓ المرافق الاجتماعية:

- نسبة دور الرعاية الاجتماعية للسكان : عدد دور الرعاية الاجتماعية لكل 100.000 نسمة.
- نسبة مراكز دعم المرأة لكل 100000 نسمة.

### ✓ المرافق البيئية:

- نسبة محطات معالجة المياه للسكان: عدد محطات معالجة المياه لكل 50.000 نسمة.
- نسبة محطات جمع النفايات للسكان: عدد محطات جمع النفايات لكل 50.000 نسمة.



من خلال تحليل هذه المؤشرات، يمكن تقييم حجم المرافق العمومية في جماعة أولاد صالح مقارنة بحجم الساكنة والمجال، وتحديد المجالات التي تحتاج إلى تحسين وتطوير، وبالتالي يتضح نوع من الخصائص سواء من حيث العدد أو من حيث طبيعة وجودة الخدمة وخاصة في المرافق ذات الارتباط بالحياة اليومية للمواطن على المستوى المحلي، من قبيل المؤسسات التعليمية التي تعاني من اكتظاظ ملحوظ، وكذا الاجتماعية والصحية التي تحتاج إعادة التأهيل والانتشار سواء من ناحية التغطية والتواجد، أو من ناحية طبيعة الخدمات المقدمة، عن طريق وضع البرامج القطاعية وانخراط المؤسسات الخارجية في إحداث وتعزيز مرافق تستجيب لتحقيق العدالة الاجتماعية والمجالية على غرار البنيات التحتية بالجماعة خاصة في مجال الطرق المعبدة، والبنيات الرياضية، التي تبقى من أهم النقاط المضيئة بالجماعة على الصعيد الجهوي.

## الشبكة الطرقية

تتكون الشبكة الطرقية التي تمر من تراب جماعة أولاد صالح مما يلي:

### الطرق المصنفة :

الطرق	نقط الربط
الطريق الإقليمية رقم RP 3007	بين سيدي معروف وأولاد فاطمة
الطريق الإقليمية رقم RP 3011	بين الدار البيضاء وعين سيرني
الطريق الإقليمية رقم RP 3036	الطريق الإقليمية رقم RP 3011 والطريق الإقليمية رقم RP 3007
الطريق الإقليمية رقم RP 3040	بين الطريق الوطنية 11 والطريق الإقليمية رقم RP 3011
الطريق الإقليمية رقم RP 3042	بين الطريق الوطنية 9 والطريق الإقليمية رقم RP 3007
الطريق الإقليمية رقم RP 3044	بين الطريق الوطنية 11 والطريق الجهوية رقم RR318

### المسالك :

- مسالك رابطة بين مركز الجماعة والتجمعات السكنية المنتمية للجماعة
- مسالك رابطة بين التجمعات السكنية فيما بينها





## المساحات الخضراء

المساحات الخضراء عنصر بالغ الأهمية لأي جماعة تسعى إلى تحقيق عنصر الراحة والوقاية والتنزه لسكانها كما أنها تعتبر المجال الوحيد لتوفير التسلية والترفيه في المحيط العمراني إضافة إلى ما يضاف إليها من تهيئة وتجهيز

وتعرف المساحات الخضراء على أنها مساحات تكون داخل المدينة أو خارجها بحيث يكون أكبر قسط منها مغطى بالنباتات ( مروج , أشجار , شجيرات ... الخ ) هذه المساحات تستعمل كحدائق وأماكن للراحة وهي تحتوي على مجالات مخصصة للعب وقاعات موجودة في الهواء الطلق أي المسابح والملاعب وهي تعمل على تلطيف الجو وتنقيته وتعطي منظرا جميلا بالإضافة إلى الدور الصحي والمناجي.

### وظائف المساحات الخضراء :

إن حاجيات السكان اليوم إلى المساحات الخضراء والتي تتمثل في الأشجار والحدائق وغيرها , أصبحت ضرورة ملحة لا يستهان بها.

فالمساحات الخضراء جزء من العمران ولا يمكن إهماله في المدينة وله عدة وظائف منها:

- **وظيفة بيئية إكولوجية :** هي تجديد الهواء وتصفيته من الغبار وتعتبر حاجزا وعازلا عن الضوضاء ويمتد على مساحة 10 م من مكان الراحة.

- **وظيفة اجتماعية :** أماكن الترفيه والتنزه والالتقاء بين أفراد في أوقات الفراغ.

- **وظيفة جمالية :** تريح أعين المارة , إضافة إلى تشكيلها المناظر الخلابة مما تعطي قيمة للمدن والأحياء , ولها دور عمراني ..



تعتبر غابة كروطة أهم متنفس طبيعي على مساحة 404 هكتار، بتراب جماعة أولاد صالح، إلا أنها تتعرض بفعل قلة التساقطات إلى التصحر والتآكل الناتج عن شيخوخة الأشجار، الشيء الذي أصبح يفرض عناية خاصة بهذا الفضاء سواء بمواجهة التحديات المتمثلة في تحسين انخراط ذوي حقوق الجماعات السلالية كروطة، على اعتبار أن مساحة الغابة تدخل ضمن أملاك أراضي الجموع، وذلك عن طريق تدخل سلطة الوصاية الإدارية على الجماعات السلالية، وتفعيل دور باقي المتدخلين في حماية هذا الفضاء.

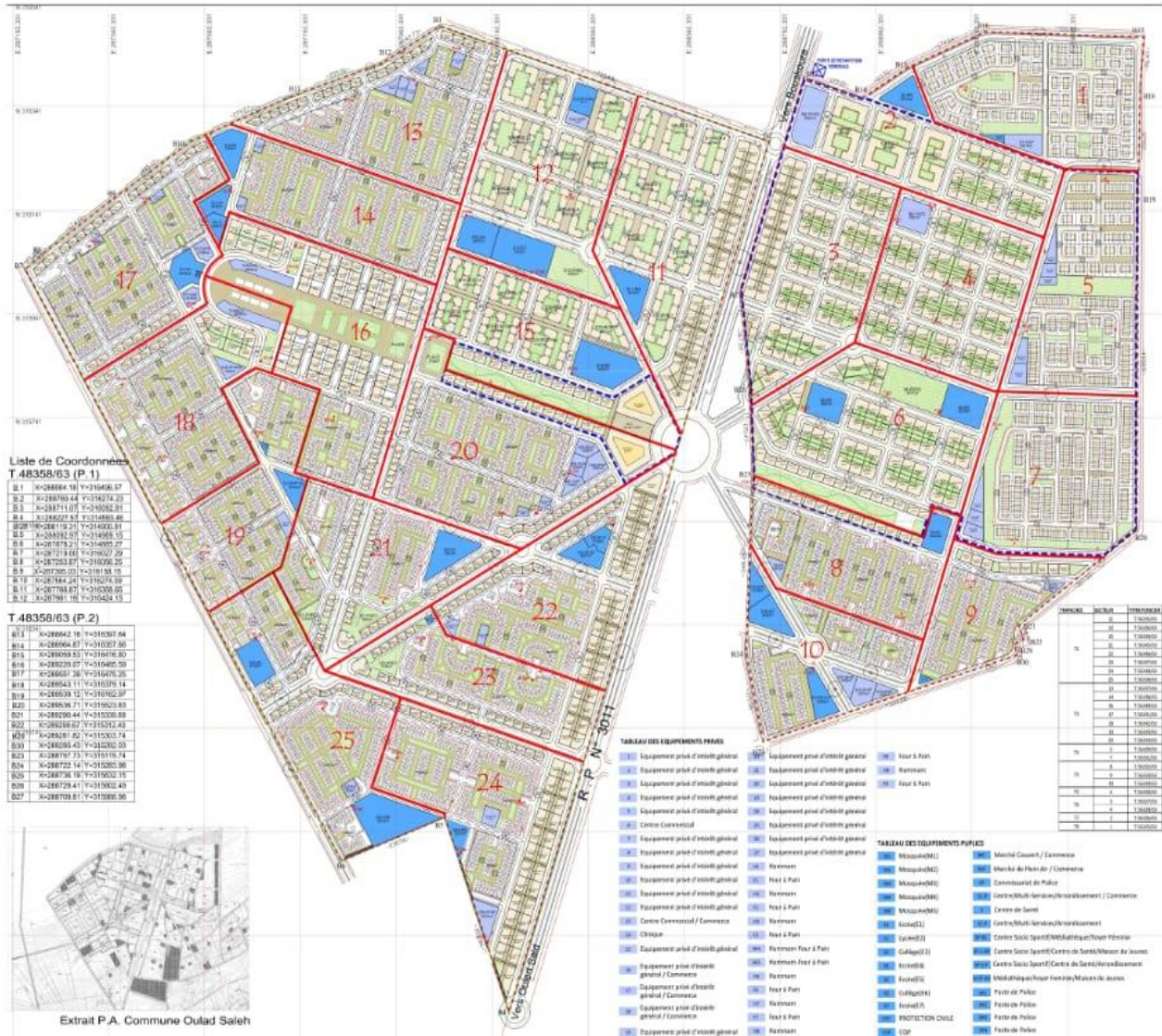
أما من ناحية باقي المساحات الخضراء فالجماعة تسير بخطوات تستحق التنويه في اتجاه توفير المساحات الخضراء المتضمنة لفضاءات الترفيه والألعاب على غرار ساحة 20 غشت قرب مقر الجماعة، وقد بلغ مجموع الساحات العمومية الخضراء إلى حوالي 10 هكتارات.



## التطور العمراني للجماعة

تعتبر المناطق الصناعية بجماعة أولاد صالح أحد الروافد الهامة التي تحافظ على التوازن المتعدد الأبعاد بالمنطقة، سواء من خلال خلق فرص الشغل وتأهيل اليد العاملة، وبالتالي امتصاص حجم البطالة الناتجة عن النمو الديموغرافي الهائل المرتبط بإعادة الإيواء والإسكان، إضافة إلى مساهمة هذه المناطق الصناعية في الرواج الاقتصادي المحلي، وتطعيم خزينة المداخل الجماعية. إلا أن فرط استقطاب المنطقة لهذا الحجم من الوحدات الصناعية من شأنه أن يفرض تحديات على مستوى تهالك البنيات التحتية، وعلى الجانب البيئي المرتبط بالمخلفات الصناعية والنفايات والتلوث البيئي والمجالي، والضغط الدائم على استعمال المياه سواء السطحية أو الجوفية.

الرقم	إسم المنطقة الصناعية	مجموع عدد البقع	عدد البقع المرخصة
01	المنطقة الصناعية أولاد صالح	198	170
02	المنطقة الصناعية بتجزئة ميسان	40	31
03	المجمع الصناعي للغرفة الصناعية والتجارية الفرنسية أولاد صالح	121	119
04	المنطقة الصناعية بدوار العامرة	غير محدد	04
05	المنطقة الصناعية بدوار الجواهر	غير محدد	45



## معطيات حول القطاع الفلاحي

تهيمن على جماعة أولاد صالح زراعة الحبوب : القمح الصلب - القمح الطري - الشعير - الأعلاف  
أهم المنتجات الحيوانية بالجماعة :

- اللحوم الحمراء
- اللحوم البيضاء
- الحليب
- البيض

## معطيات حول القطاع الصناعي

المساحة	معطيات متغيرة	
32 هكتار	يضم 88 وحدة صناعية ويوفر 4400 منصب شغل	المركب الصناعي
105 هكتار	يضم 150 وحدة صناعية ويوفر 8500 منصب شغل	المنطقة الصناعية

## التجارة والخدمات

يضم القطاع التجاري والخدمات شبكة متنوعة منها:

العدد	
01	سوق تجاري بحي النصر
02	مركزان تجاريان
-	محلات متنوعة
-	قاعات لتنظيم الأفراح
-	مقاهي
05	وكالات بنكية
05	محطات بيع الوقود

تُعَدّ الجماعة من الإدارات التي تُقدّم خدمات أساسية للمواطنين بشكلٍ مباشرٍ ويومي. وتنوّع هذه الخدمات من حيث طبيعتها بين الآتي والفوري، والقريب والمبرمج، والمرتبب المحدّد، فضلاً عن الواجبات الوظيفية المرتبطة ببعض حالات الاستعجال الطارئة.

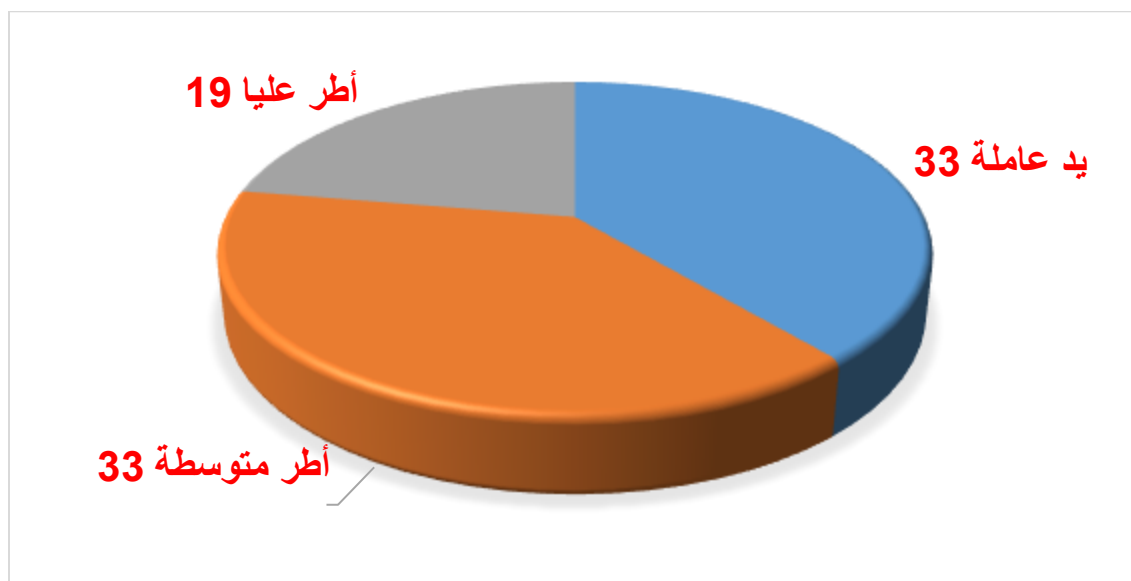
أمام هذا التنوع يبقى الموظف الجماعي حلقة الوصل الرابطة بين متطلبات المواطن، وتنفيذ قرارات المجلس، والتنسيق مع مختلف الإدارات ذات الصلة، وباقي أجهزة الرقابة القبلية والبعدية.

طبيعة القيام بهذه المهام ومجارة تشعباتها، يفرض توفر العديد من الإمكانيات والمؤهلات والآليات وأدوات التحكم سواء على مستوى الكم أو الكيف، والنظر إلى حجم عدد الموظفين، ومستوياتهم التعليمية، ومؤهلاتهم التكوينية من جهة، والنظر إلى معدلات السن لديهم، وتوزيعهم حسب الفئات الوظيفية من جهة ثانية، تتضح مجموعة من التحديات يمكن رصدها انطلاقاً من الوضع الحالي لإدارة جماعة أولاد صالح:

حيث تضم إدارة جماعة أولاد صالح 87 موظفًا فقط، وهو عدد ضئيل مقارنة بعدد سكان الجماعة الذي ارتفع من 15003 نسمة بموجب الإحصاء العام للسكان والسكنى لسنة 2014، إلى 51621 نسمة بموجب الإحصاء العام للسكان والسكنى لسنة 2024، هذا يعني أن عدد السكان زاد بنسبة 244% خلال عشر سنوات، بينما لم يتغير عدد الموظفين، إن لم يكن مستقرًا أو عرف تراجعاً نسبياً بفعل معدل السن والإحالة على التقاعد.

## توزيع الموارد البشرية حسب الصنف

الموظفون			
حسب الصنف	أطر عليا	أطر متوسطة	يد عاملة
	19	33	33
المجموع	85		



## توزيع الموارد البشرية حسب السلايم الإدارية

السلايم الإدارية	العدد	%
خارج السلم	10	12 %
سلم 11	06	7 %
سلم 10	06	7 %
سلم 9	14	16 %
سلم 8	36	42 %
سلم 6	13	15 %
المجموع	85	100 %

## توزيع الموارد البشرية حسب الجنس

العدد	%	
19	22 %	الإناث
66	78 %	الذكور
85	100 %	المجموع

